



VILNIAUS
APŠVIETIMAS



VILNIUS

Rekomendacijos rangovams, atliekantiems gatvių apšvietimo tinklų įrengimo darbus





VILNIAUS
APŠVIETIMAS



VILNIUS

3 d. d. prieš darbų pradžią BŪTINA gauti leidimą darbams raštu iš UAB „Vilniaus apšvietimas“

<https://www.vilniausapsvietimas.lt/prasymo-forma/>

Kontaktai:



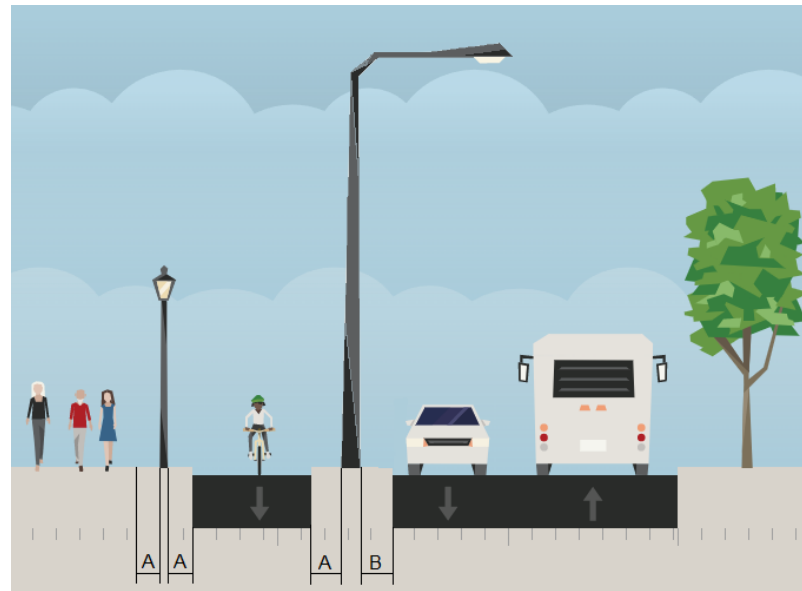
informacija@vilniausapsvietimas.lt

Turinys

1. Atramų įrengimas dangų ir želdinių atžvilgiu
2. Pamatų montavimas
3. Atramų montavimas
4. Gembių ir šviestuvų montavimas
5. Gnybtynų montavimas
6. Įžeminimo prijungimas
7. Gerbūvio atstatymas
8. Pagrindinės klaidos

Atramų įrengimas dangų atžvilgiu

- A. Pamato atstumas iki apsaugos zonos dviračių ir pėsčiųjų eismui - **0,5 m**; senamiesčiuose - **0,25 m**; *
- B. Atramos atstumas iki kelio briaunos A, B, C gatvių ir G1, G2 aikščių kategorijose - **1 m**. Kitose gatvėse **0,6 m**, o gatvėse tik lengvųjų automobilių eismui **0,3 m**; **



* Pagal STR 2.06.04:2014 „Gatvės ir vietinės reikšmės keliai. Bendrieji reikalavimai“

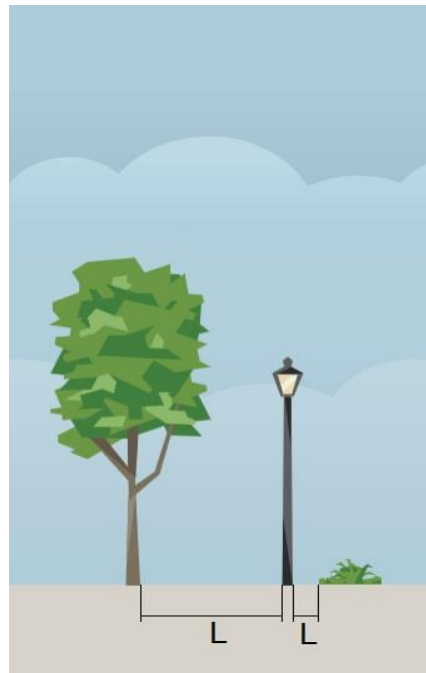
** Pagal apšvietimo elektros įrenginių įrengimo taisykles

Atramų įrengimas želdinių atžvilgiu

L) Atramos negali būti:

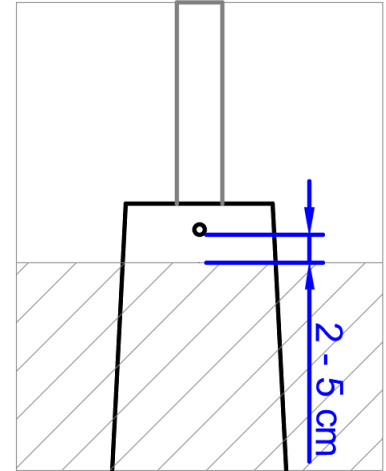
arčiau kaip **4 m** nuo medžio kamieno, ir arčiau **1 m** – nuo krūmų į durelių pusę ir **0,5 m** iš visų kitų pusių, skaičiuojant atstumą nuo kraštinio stiebo;

Medžių laja neturi liesti atramos, šviestuvo ir neužstoti pagrindinio skleidžiamo šviesos srauto, įvertinti medžio augimą.



Pamatų montavimas

- Pamatai įrengiami atsižvelgiant į vertikalinį (aukščių)/dangų planą.
- Būtina užtikrinti laisvą priėjimą prie atramos tvirtinimo varžtų ir tinkamą aukštį (rekomenduojama **2-5 cm** virš gatvės borto).
- Pamatai negali būti pažeisti (apdaužyti).



Atramų montavimas

- Atramos durelės montuojamos priešingoje pusėje nei eismo kryptis arba į šaligatvio pusę.
- Atramų numeracija turi būti matoma vairuotojams iš važiuojamosios dalies arba klijuojama į kelio pusę.
- Durelės turi būti pažymėtos ženklų „Atsargiai, elektros smūgio pavojus“.
- Durelės turi užsidaryti sandariai, be tarpų.
- Atramos numeruojamos pilkais dažais ant tamsių atramų. Numeriai **5 cm** aukščio. Parkuose ir dekoratyvinių atramų **3 cm**. Numeracijos šriftas - „Arial“.
- Prieš darbų pradžių numeraciją derinti su UAB „Vilniaus apšvietimas“.



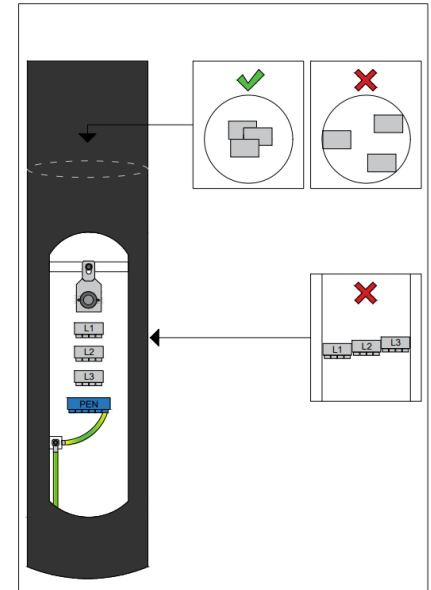
Gembių ir šviestuvų montavimas

- Atramos, gembės montuojamos vertikalčiai.
- Gembės, šviestuvai montuojami statmenai kelio/tako ašiai, nebent techniniame projekte nurodyta kitaip.



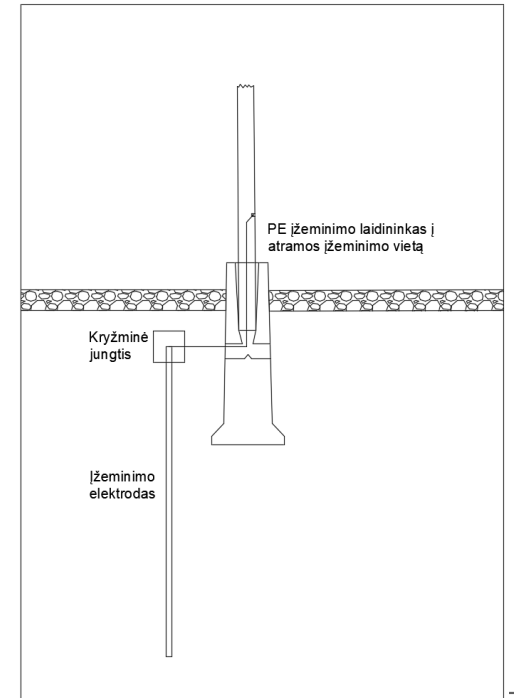
Gnybtynų montavimas

- Gnybtynas sumontuotas laiptuotai.
- Kabeliai turi turėti markiruotes (atsparias meteorologinėms sąlygoms).
- Kabeliai neturi būti per ilgi ar pažeisti.
- Saugiklinė įtvirtinta.



Įžeminimo prijungimas

- Atramos įžeminamos laidu iš vidaus. Laidas turi būti priveržtas, o varžtas su poveržle suteptas.
- Nueinant laidas į gnybtyną prisukamas iš kitos pusės arba tvirtu kontaktu iš tos pačios.
- Įžeminimas nemontuojamas dažytos atramos išorėje.



Gerbūvio atstatymas

- Gerbūvis privalo būti atstatomas iki esamo lygio.
- Gruntas sutankintas, užpilamas juodžemis, pasėjama žolė arba atstatomos išardytos plytelės, trinkelės ir borteliai ir pan.
- Išvežamas perteklinis gruntas ir kitos atliekos.



Pagrindinės klaidos

- Montuojant pamatus nepakankamai sutankinamas gruntas – pamatas kliba.
- Atramos nepriveržtos – kliba.
- Atramos, gembės, šviestuvai kreivai sumontuoti.
- Atramos sumontuotos neapgenėjus medžių.
- Nepriveržta saugiklinė atramoje.
- Atramų įtvirtinimui pamatuose randami pašaliniai objektai.
- Pamatas įkasamas nelygiai, atramos tvirtinimui pamate naudojami netinkami varžtai.
- Nėra kabelių markiruočių/markiruotėse klaidinga informacija.



Pagrindinės klaidos

- RAL9004 atramos įžemintos su juosta iš išorės;
- Įžeminimo laidas nuo įrenginio eina į gnybtyną tiesiai;

